

## 更方便 更近距离的 服务

为了在必要时提供帮助，  
国家人权委员会的大门始终为您敞开。  
欢迎通过电话，来访，邮寄，官网等各种方式联系我们。

### 全国任何地方不分区号拨打1331



电话咨询

- | 平日上午9点-下午6点
- | 手语咨询通过手语联络中心（电话107）的视频转播服务进行。
- | 英语咨询，请通过电子邮件（hoso@nhrc.go.kr）或邮寄方式进行。

### 总部及地区人权事务所



来访咨询

- | 平日上午9点-下午6点  
(午餐时间：中午12点-1点)
- | 提前预约，能更迅速地进行咨询。
- | 可以通过电话或官网选择地区和日期。
- | 如需手语咨询，请在预约来访时申请。  
(上午10点-下午5点)

### 来访，邮寄，传真，电子邮件，官网 (人权e)



受理陈情

- | 利用国家人权委员会的人权e主页，可以受理陈情和查询结果。
- | 提供多语种陈情书。  
(英语，中文，泰语，印尼语，蒙古语，越南语，尼泊尔语，俄语)
- | 人权咨询传真号码：02-2125-9811, 9812



## 全国任何地方 不分区号拨打

# 1331

www.humanrights.go.kr  
hoso@humanrights.go.kr

### 国家人权委员会人权咨询调解中心

(04551) 首尔市中区三一大路340号 Narakium 荊洞大厦10楼  
传真 (02)2125-9811, 9812

### 釜山人权事务所

(47606) 釜山广域市莲堤区中央大路1000 国民年金釜山会馆8楼  
传真 (051)710-9717

### 光州人权事务所

(61476) 光州广域市东区锦南路154-1 爱茉莉太平洋5楼  
传真 (062)710-9717

### 大邱人权事务所

(41939) 大邱广域市中区国债报偿路648 SHL Dongseong大厦15楼  
传真 (053)212-7007

### 大田人权事务所

(35262) 大田广域市西区文贞路48号街30KT探访塔13楼  
传真 (042)472-9046

### 江原人权事务所

(26392) 江原道原州市Neungnadong街73, 4楼  
传真 (033)813-9945

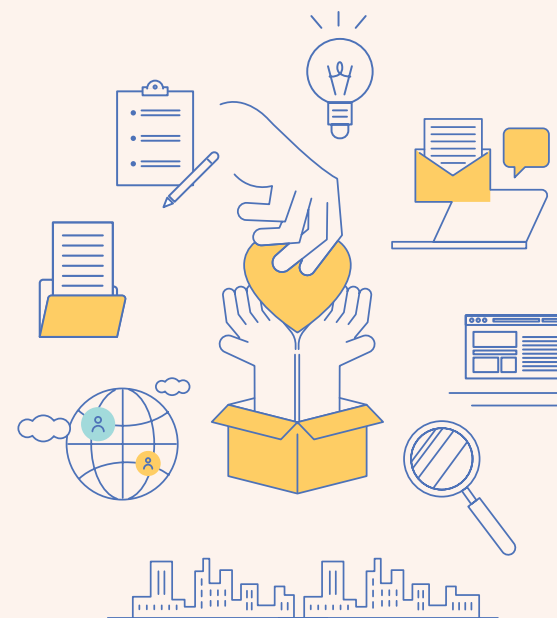
### 济州地方办事处

(63210) 济州市中央路273 Narakium 济州Maru 2楼  
传真 (064)726-1331

让活得像人的世界  
国家人权委员会与您同行

## 人权咨询 陈情指南

全国任何地方不分区号拨打 1331



# 恢复人权的每一步

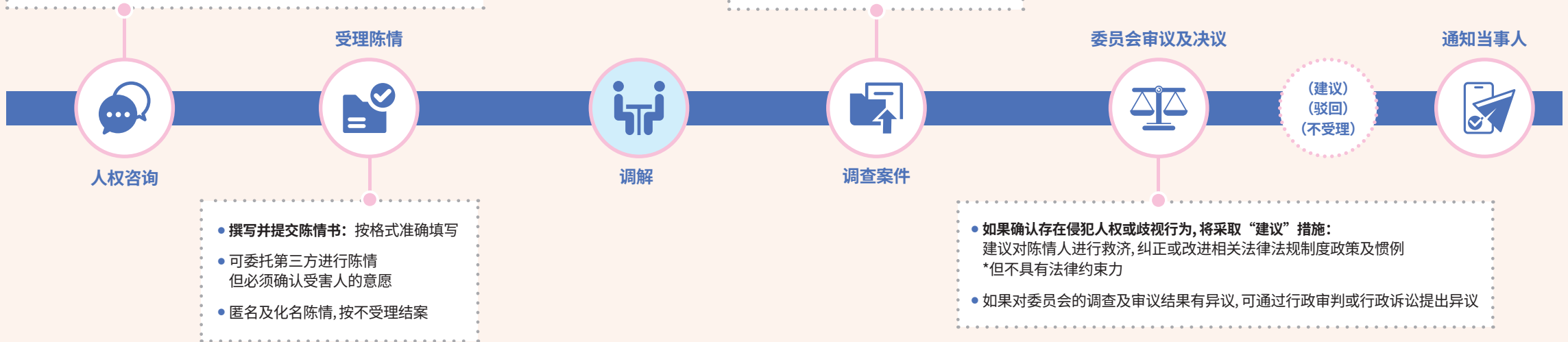
现在我遇到了人权问题吗？能得到纠正吗？

# 国家人权委员会与您同行。

有疑问或困难时，请不要犹豫，欢迎来国家人权委员会。

- 怀疑有歧视行为或侵犯人权的情况时，任何人都可进行咨询
- 针对残疾人，女性，老人，移民人权，性骚扰，军人人权等提供专业咨询
- 参见官网公开资料：具体咨询案例及相关信息

- 配合确认事实的调查过程：  
提交补充资料，现场调查等
- 为缩短期限和达成自愿和解，建立调解制度  
\* 可在受理时申请



## 受到来自公共机关的人权侵犯时

- ➔ 可以对国家机关，地方自治团体，各级学校，公职相关团体，拘留和保护设施的侵害行为进行陈情。  
例如：搜查机关的不当逮捕，搜查过程中的强迫搜查等
- ➔ 除歧视行为外，私营企业内部发生的职场霸凌等不属于国家人权委员会的陈情对象，可向雇佣劳动部咨询。
- ➔ 拘留或保护设施的收容者，可使用安装在设施内的国家人权委员会陈情箱或申请面谈陈情。

## 受到来自法人，团体，个人的歧视行为时

- ➔ **歧视理由：** 性别，宗教，残疾，年龄，社会身份，出身地区，出身国家，出身民族，外貌等身体条件，婚姻状况，怀孕或生育，家庭形态或家庭情况，种族，肤色，思想或政治观点，有刑事前科，性取向，学历，疾病史等
- ➔ **歧视领域：** 雇佣(招聘，录用，分配，晋升，工资，退休等)，使用和供应财物，使用教育设施  
例如：以残疾为由拒绝入学，以宗教为由取消录用，以年龄大为由怂恿退休等

## 为了迅速有效的救济进行调解

- ➔ 陈情人，被陈情人均可申请，国家人权委员会也可依职权退回。
- ➔ 作为引导陈情案件当事人达成自愿和解的制度，具有与庭上和解除相同的效力。
- ➔ 有望缩短案件处理期限和节约费用，产生卓有成效的救济效果。



人权咨询和陈情指南 全国任何地方不分区号拨打1331



所有人权咨询均享有保密。